

Communiqué de presse, mardi 4 juin 2024

## **Réouverture de la ligne ferroviaire Nancy-Contrexéville**

**Une rencontre symbolique au cœur des Vosges pour officialiser la réouverture de cette ligne essentielle du territoire**

- **Le groupement composé de NGE, Transdev et la Banque des Territoires (Groupe Caisse des Dépôts) a été désigné par la Région Grand Est pour la concession de service public de la ligne ferroviaire Nancy - Contrexéville.**
- **Une première à deux titres : il s'agit du premier contrat ferroviaire que la Région Grand Est attribue depuis l'ouverture à la concurrence et du premier contrat en France opéré sous un modèle nouveau, permettant à un prestataire unique d'assurer l'exploitation du service ferroviaire et la gestion de l'infrastructure.**
- **Fermée depuis 2016, cette ligne essentielle du territoire reprendra vie grâce à un partenariat de 22 ans entre NGE Concessions, Transdev et la Banque des Territoires (Groupe Caisse des Dépôts). Cette réouverture représente une étape cruciale dans l'ouverture à la concurrence, ainsi qu'un symbole fort pour l'attractivité de l'ouest vosgien et du sud meurthe-et-mosellan. Ce seront demain 30 allers-retours quotidiens qui relieront Nancy à Contrexéville.**

Ce mardi 4 juin 2024, **Franck Leroy**, Président de la Région Grand Est, **Thierry Mallet**, Président-Directeur Général de Transdev, **Edouard Hénaut**, Directeur Général Transdev France, **Magali Debatte**, Directrice régionale Grand Est Banque des Territoires, **Thierry Bodard**, Président de NGE Concessions ont été accueillis par **Yves Séjourné**, Maire de Mirecourt, et **Franck Perry**, Maire de Vittel, Vice-Président du Conseil départemental des Vosges, pour officialiser la réouverture de la ligne 14.

Cet événement marque la concrétisation des efforts engagés depuis plusieurs années pour remettre la ligne sur les rails.

*« Rouvrir une ligne, c'est réaffirmer notre engagement en faveur des territoires, de leur accessibilité et de leur attractivité. C'est aussi la marque d'une Région attachée à donner à ses habitants une offre de transport partout et pour tous. Aujourd'hui, cette relance pave le chemin pour la réhabilitation d'autres lignes, avec l'objectif d'ouvrir l'ensemble du réseau ferroviaire du Grand Est à la concurrence d'ici 2033. »* **Franck Leroy**, Président de la Région Grand Est

*« C'est une page nouvelle qui s'écrit dans l'histoire de la Ligne 14, une marque de confiance que la Région Grand Est nous adresse et une très bonne nouvelle pour Transdev. Grâce à notre expérience internationale, notamment en Allemagne et en Suède dans les trains du quotidien, nous allons pouvoir contribuer à faire revivre la ligne Nancy - Contrexéville. La mobilité est un enjeu essentiel dans les zones périurbaines ainsi que dans les zones rurales. Transdev est fier de participer à la revitalisation de celles-ci dans la Région Grand Est en ayant en charge avec ses partenaires NGE et la Banque des Territoires la rénovation de l'infrastructure, les circulations ferroviaires et l'exploitation pour un service de qualité effectif dès 2027. »*

**Edouard Hénaut**, Directeur général Transdev France

*« La Banque des Territoires se réjouit d'avoir été choisie, avec Transdev, filiale de la Caisse des Dépôts et NGE, par la Région Grand Est pour la réouverture de la ligne 14 desservant le territoire de Vittel et Contrexéville, depuis Nancy. Pour la rénovation, l'exploitation et la maintenance de cette ligne, la collectivité a choisi de recourir à un montage innovant et inédit dans le rail régional en France. La Région Grand Est s'est engagée dans une politique résolue de développement de son offre ferroviaire avec notamment la régénération de ses petites lignes qui contribuent à renforcer l'accessibilité et l'attractivité de ses territoires. Nous sommes heureux d'accompagner cette ambition au service d'une mobilité plus durable et d'une meilleure cohésion des territoires en pleine adéquation avec nos priorités stratégiques. »*

**Magali Debatte**, Directrice régionale Grand Est Banque des Territoires

*« La Région Grand Est a clairement exprimé sa volonté de redonner vie à la ligne 14 et nous sommes fiers d'avoir été désignés pour l'accompagner dans cet objectif de développer la mobilité durable et décarbonée sur son territoire. Cette réouverture s'inscrit dans la promotion de la diversité des opérateurs voulue par la Loi d'Orientation des Mobilités et nous sommes convaincus que de tels projets contribueront à développer l'offre de mobilité et le rôle des opérateurs ferroviaires au bénéfice des usagers. Aux côtés de Transdev et de la Banque des Territoires, et fort du savoir-faire de ses filiales, NGE Concessions et TSO, NGE a su saisir cette première opportunité et nous sommes prêts à nous positionner sur les opérations futures. »*

**Thierry Bodard**, Président de la société concessionnaire et Président de NGE Concessions

La Convention sera signée au cours du mois de juin pour une mise en vigueur au premier juillet 2024. Constituée de NGE Concessions (50%), Transdev (20%), la Banque des Territoires (Groupe Caisse des Dépôts) (30%), la société concessionnaire s'engage aux côtés de la Région Grand Est pour la réouverture de la ligne Nancy-Contrexéville et propose une solution globale couvrant le financement, la conception-construction et la maintenance de la ligne ferroviaire ainsi que l'exploitation du service ferroviaire avec des engagements de haut niveau de service dans le cadre d'une concession de service public d'une durée de 22 ans, dont 3 ans et demi de travaux.

### **3 ans et demi de travaux pour 150 M€**

En conception-construction, neuf filiales du Groupe NGE seront mobilisées. TSO, mandataire, TSO SIGNALISATION, OFFROY, SAGES RAIL pour la partie ferroviaire, MULLER TP, NGE GC et SLD TP pour les travaux de terrassements, de réseaux et de génie civil. NGE INGENIERIE assure la conception aux côtés de SETEC et JFS Architectes. NGE sera également en charge du Gros Entretien et du Renouvellement sur la durée de la concession.

Les 3 ans et demi de travaux consisteront en particulier à la régénération des voies et la reprise de la plateforme ferroviaire, des travaux de remise en état des différents ouvrages d'art et hydrauliques, la mise en place d'un système de signalisation automatisé et centralisé, des travaux de sécurisation des passages à niveau et la modernisation des haltes.

Un pôle ferroviaire sera créé à Mirecourt, il accueillera le site de maintenance et de remisage ainsi que les locaux d'exploitation de la concession.

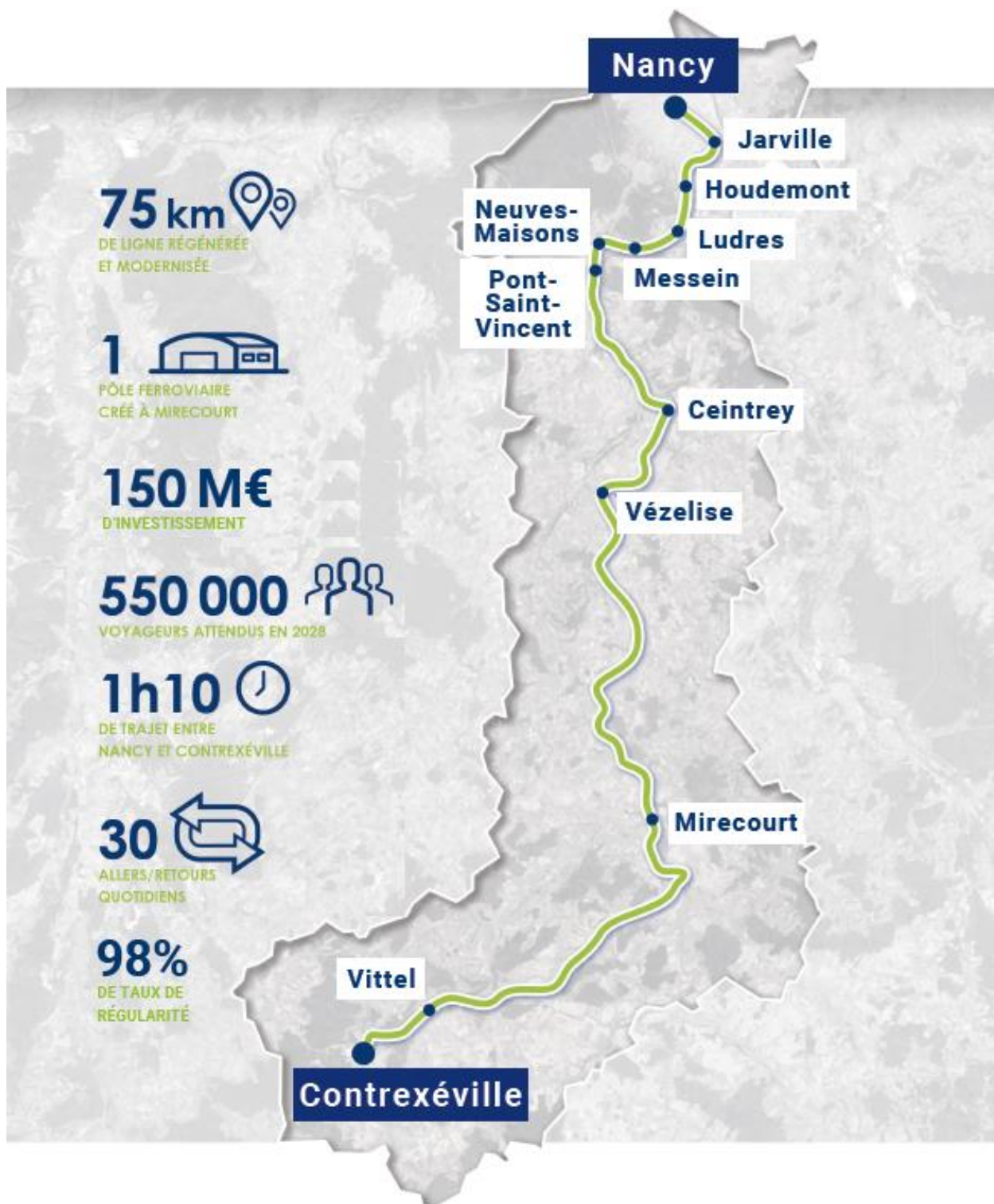
Tous ces travaux, qui représentent jusqu'à 300 emplois, seront réalisés en favorisant les coopérations avec les acteurs économiques régionaux et en assurant un impact environnemental minimal.

### **Exploitation sur la durée de la concession estimée à 14 M€ par an**

La société d'exploitation (75 % Transdev Rail, 25 % NGE Exploitation) sera en charge de la gestion opérationnelle des circulations des trains, de leur maintenance et de la sécurité de la ligne. Cela représente 65 emplois locaux et pérennes, dont 23 conducteurs de train. Une trentaine d'allers-retours quotidiens seront assurés entre Nancy, Pont-Saint-Vincent et Contrexéville, avec un engagement fort en ce qui concerne le niveau de service et en particulier la ponctualité. Ainsi, à partir du 12 décembre 2027, Contrexéville sera à 1h10 du cœur de Nancy, avec 30 allers-retours quotidiens contre 6 avant la fermeture de la ligne en 2016.

#### Quelques chiffres sur la ligne Nancy-Contrexéville

- 75 km de ligne régénérée et modernisée
- 1 pôle ferroviaire créé à Mirecourt
- 550 000 voyageurs attendus à l'ouverture
- 1h10 entre Nancy et Contrexéville
- 30 A/R par jour sur la ligne :
  - dont 16 A/R de Nancy jusqu'à Pont-Saint-Vincent
  - dont 14 A/R de Nancy à Contrexéville (qui passent également par Pont-Saint-Vincent pour poursuivre jusqu'à Contrexéville et qui sur le retour reviennent jusqu'à Nancy)



## **À propos de TRANSDEV**

En tant qu'opérateur et intégrateur global de mobilités, Transdev permet à chacun de se déplacer chaque jour grâce à des solutions sûres, efficaces et innovantes au service du bien commun. Transdev transporte au quotidien en moyenne 12 millions de passagers, grâce à ses différents modes de transport efficaces et respectueux de l'environnement, et emploie plus de 102 000 femmes et hommes au service de ses clients passagers, confortant ainsi sa position de leader mondial du transport public. Transdev conseille et accompagne, dans une collaboration durable, les collectivités territoriales et les entreprises. Transdev est codétenu par la Caisse des Dépôts à 66% et par le Groupe Rethmann à 34%. En 2023, présent dans 19 pays, le Groupe a réalisé un chiffre d'affaires de 9,33 milliards d'euros.

## **À propos de la Banque des Territoires (Groupe Caisse des Dépôts)**

La Banque des Territoires est l'un des métiers de la Caisse des Dépôts. Elle réunit les expertises internes à destination des territoires. Porte d'entrée unique pour ses clients, elle oeuvre aux côtés de tous les acteurs territoriaux : collectivités locales, entreprises publiques locales, organismes de logement social, professions juridiques, entreprises et acteurs financiers. Elle les accompagne dans la réalisation de leurs projets d'intérêt général en proposant un continuum de solutions : conseils, prêts, investissements en fonds propres, consignations et services bancaires. En s'adressant à tous les territoires, depuis les zones rurales jusqu'aux métropoles, la Banque des Territoires a pour ambition de maximiser son impact notamment sur les volets de la transformation écologique et de la cohésion sociale et territoriale. Les 37 implantations locales de la Banque des Territoires assurent le déploiement de son action sur l'ensemble des territoires métropolitains et ultra-marins. Agir ensemble pour développer des territoires plus verts et plus solidaires.

## **À propos de NGE**

4e groupe français de BTP, NGE – Nouvelles Générations d'Entrepreneurs – construit des grandes infrastructures et des projets urbains ou de proximité. Avec ses expertises en financement, conception, construction et maintenance, le Groupe est devenu un acteur de référence pour la réalisation d'ouvrages adaptés aux enjeux économiques et écologiques des territoires. Parmi ces derniers, le développement des mobilités décarbonées auxquels participe directement TSO, la filiale ferroviaire du Groupe, qui compte à son actif de nombreuses références en grands projets (LGV) et en transports publics urbains. La dynamique entrepreneuriale de NGE est portée par un actionnariat salarié solide (les fondateurs, l'encadrement et les collaborateurs détiennent 72% du capital du Groupe) conforté par le fonds d'investissement français Montefiore (28% du capital).

Contact Presse NGE : Eloi Fouquoire, [eloi.fouquoire@gmail.com](mailto:eloi.fouquoire@gmail.com) 06 76 77 11 56

Contact Presse Transdev : Sophie Geng – [sophie.geng@transdev.com](mailto:sophie.geng@transdev.com), 06 24 12 13 70

Contact Presse Banque des Territoires (Groupe Caisse des Dépôts) : Joëlle Lagrange - Lagrange, [joelle.lagrange@caissedesdepots.fr](mailto:joelle.lagrange@caissedesdepots.fr), 06 30 80 13 86

Contact Presse Région Grand Est : Julie Saucède, [julie.saucede@grandest.fr](mailto:julie.saucede@grandest.fr), 06 74 08 42 30